



„Myśl o bezpieczeństwie”



BEZPIECZNIE PRACUJ,
BEZPIECZNIE WRACAJ
DO DOMU

BEZPIECZNIE PRACUJ, BEZPIECZNIE WRACAJ
DO DOMU



Szanowne Koleżanki i Koledzy

Bezpieczeństwo zawsze było ważną częścią naszego podejścia do pracy a dzisiaj jest jeszcze ważniejsze niż kiedykolwiek wcześniej. Nasza Grupa składa się z firm o różnej wielkości. Działamy na całym świecie, często w trudnych warunkach. Stanowczo dążymy do zapewnienia i wdrożenia równych oraz rygorystycznych zasad bezpieczeństwa i higieny pracy, niezależnie od tego gdzie pracujemy lub nad jakim projektem. Za niezbędne uważamy, aby wysokie standardy BHP były również utrzymywane przy wkraczaniu w nowe obszary działalności, w miarę dalszego rozwoju Grupy.

Aby promować bezpieczeństwo Twoje i Twoich kolegów oraz innych osób, na które nasza praca ma wpływ, Zarząd Keller Group plc opracował i przyjął ramowy **System Bezpieczeństwa Kellera**. Wprowadzony system w zakresie BHP łączy w jedną całość różne aspekty zarządzania bezpieczeństwem, które obejmują: **Cel Bezpieczeństwa, Zasady Bezpieczeństwa, Politykę Bezpieczeństwa** oraz **Minimalne Standardy**. Każdy z wymienionych aspektów Systemu Bezpieczeństwa Kellera opisano w niniejszej broszurze.

Nasz Cel Bezpieczeństwa

Branża budowlana, w której pracują wszystkie nasze firmy, stwarza poważne zagrożenia w zakresie zdrowia i warunków pracy. Nie możemy się jednak pogodzić z tym aby ludzie, pracując dla nas lub z nami, ulegali wypadkom przy pracy. Naszym stanowczym celem jest więc całkowite wyeliminowanie wypadków przy pracy dzięki wdrożeniu skutecznego systemu zarządzania bezpieczeństwem w odniesieniu do wszystkich naszych działań.

Nasze Zasady Bezpieczeństwa

U podstaw przyjętego Systemu Bezpieczeństwa Kellera leżą trzy fundamentalne Zasady Bezpieczeństwa:

Wszystkich wypadków można uniknąć	Nie można pozwolić na powtarzanie wypadków	Minimalne Standardy
Wierzmy, że można uniknąć wszystkich wypadków i chorób zawodowych. Wszyscy jesteśmy odpowiedzialni za zapobieganie i za korygowanie niebezpiecznych zachowań lub warunków pracy.	Wszystkie wypadki oraz sytuacje bezpośredniego zagrożenia będą wnikliwie badane aby ustalić co się zdarzyło i dlaczego. Podejmiemy wszelkie niezbędne działania aby zapobiec powtarzalnym wypadkom przy pracy.	Przyjmiemy wspólny pakiet minimalnych standardów bezpieczeństwa, obowiązujących w całej Grupie. Kierownictwo na wszystkich szczeblach ma obowiązek wdrożenia i utrzymania tych standardów.

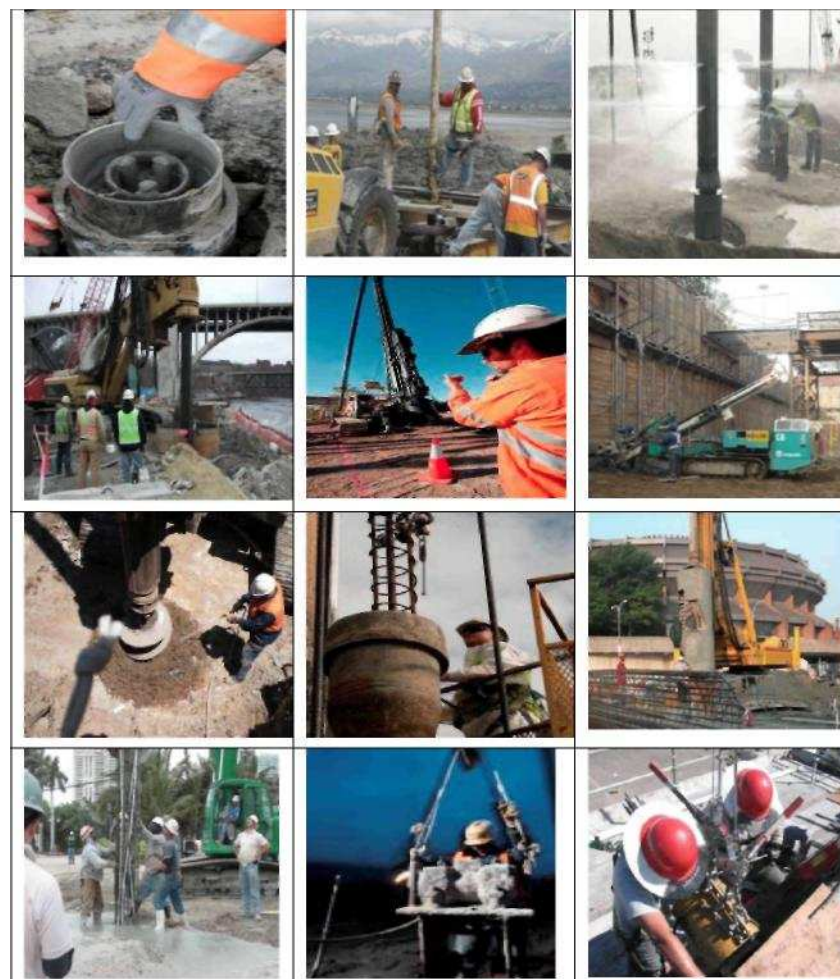
Spodziewamy się, że powyższe Zasady Bezpieczeństwa określą szczególną kulturę bezpieczeństwa w naszych firmach oraz zachowania i standardy pracy, które wspomogą nas w dążeniu do wyeliminowania wypadków w miejscu pracy.

Nasza Polityka Bezpieczeństwa

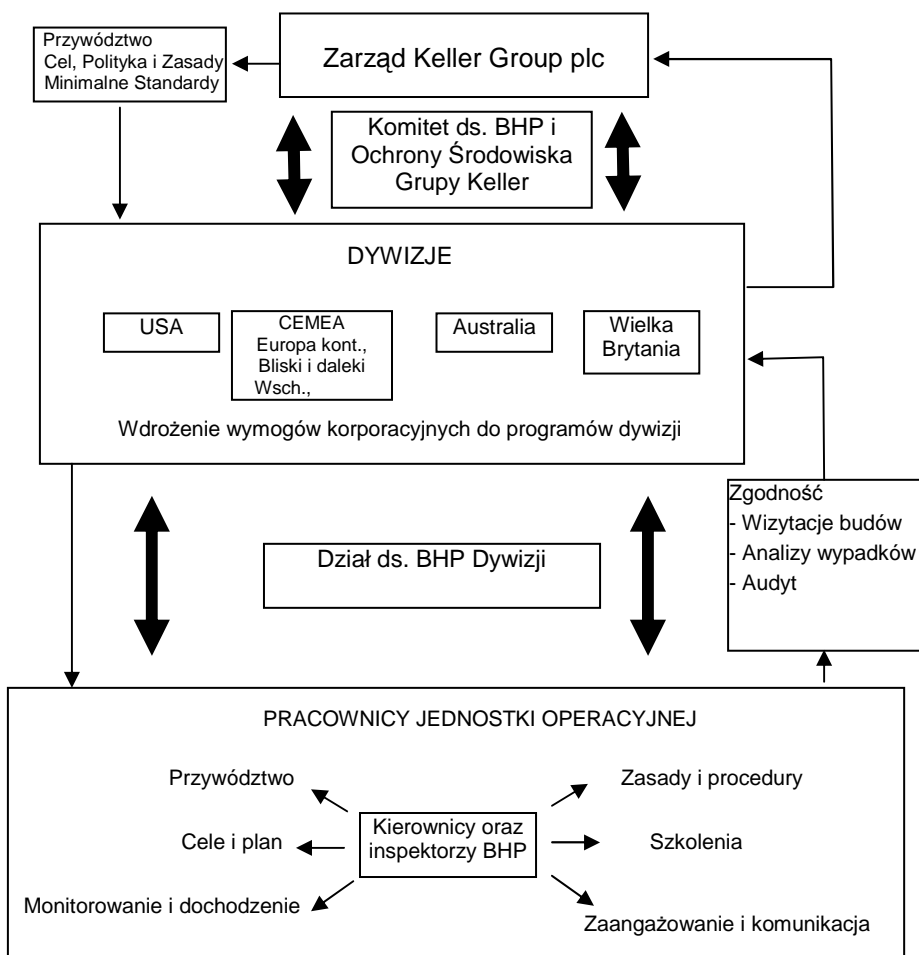
Obarczamy naszych menadżerów, kierowników budów i inspektorów BHP odpowiedzialnością za bezpieczeństwo naszych pracowników. Oczekujemy od nich przykładu i skuteczności w zakresie wdrażania Systemu Bezpieczeństwa Kellera. Kierownictwo firmy i kierownictwo każdej budowy jest odpowiedzialne za przestrzeganie naszych Zasad Bezpieczeństwa oraz za wdrażanie i utrzymywanie Minimalnych Standardów Bezpieczeństwa. Określimy cele i zadania, służące do stałego monitorowania postępu w zakresie BHP. Jednocześnie podkreślamy, że wszyscy pracownicy są odpowiedzialni za odpowiednie zachowania w zakresie BHP. Tym samym tylko wypadkowa skutecznych działań podjętych przez każdego z nas w zakresie podniesienia poziomu BHP w naszej firmie będzie miała decydujące znaczenie w praktyce.

Jestem przekonany, że wprowadzony System Bezpieczeństwa Kellera pomoże nam podnieść stan bezpieczeństwa pracy we wszystkich firmach Grupy do poziomu najlepszych, a dzięki stałemu doskonaleniu tego Systemu osiągnąć również nasz ostateczny cel, jakim jest całkowite wyeliminowanie wypadków przy pracy.

Justin Atkinson
Prezes Keller Group plc



SYSTEM BEZPIECZEŃSTWA KELLERA



MINIMALNE STANDARDY BEZPIECZEŃSTWA

Standardy Bezpieczeństwa, przedstawione na kolejnych stronach broszury, zostały przyjęte przez Komitet ds. BHP i Ochrony Środowiska Keller Group plc. Komitet jest organem Zarządu, w którym reprezentowane są wszystkie Dywizje. Przewodniczącym Komitetu jest Prezes Keller Group plc.

Standardy, które są obowiązkowe i dotyczą wszystkich jednostek operacyjnych Grupy Keller, obejmują:

- Przywództwo
- Systemy zarządzania
- Plany poprawy
- Zaangażowanie pracowników i podwykonawców
- Monitorowanie i analizowanie
- Szkolenie
- Doroczne audyty

Większość naszych jednostek operacyjnych już opracowała efektywne systemy zarządzania bezpieczeństwem. Dla tych jednostek wskaźniki postępu odpowiadające każdemu ze Standardów Bezpieczeństwa pozwolą ocenić poprawę stanu BHP w czasie.

Natomiast w tych jednostkach, gdzie wdrożone systemy zarządzania bezpieczeństwem są jeszcze słabiej rozwinięte, Minimalne Standardy Bezpieczeństwa będą podstawą do utworzenia i wdrożenia ulepszonych systemów zarządzania bezpieczeństwem, który powinien zacząć działać pod koniec 2010 roku.

Nasze Standardy Bezpieczeństwa będą regularnie weryfikowane aby upewnić się, że są one aktualne i ważne.

1. PRZYWÓDZTWO

Kierownictwo wszystkich szczebli jest personalnie odpowiedzialne za stałe podkreślanie ważności spraw BHP w swoim obszarze działania oraz za demonstrowanie przykładowego zaangażowania i odpowiedzialności w tym zakresie.

WSKAŹNIKI POSTĘPÓW

- a) Kierownik firmy przewodzi zespołowi zarządzającemu BHP w dyskusji nad wynikami bezpieczeństwa oraz działaniami naprawczymi; zespół zbiera się nie rzadziej niż raz na kwartał a dyskusja powinna dotyczyć co najmniej:
 - a. danych o wypadkach oraz dochodzeń w sprawie raportowanych wypadków i potencjalnie groźnych niedoszłych wypadków (tzn. sytuacji bezpośredniego zagrożenia);
 - b. wyników audytów bezpieczeństwa i wizytacji kontrolnych;
 - c. problemów zgłaszanych przez pracowników;
 - d. szkoleń BHP, oraz
 - e. aktualnych informacji z zakresu BHP, rozpowszechnianych w ramach Grupy i branży budowlanej, oraz wniosków z 'lekcji nauki'.
- b) Kierownik firmy/oddziału prowadzi a także zapewnia, że jego bezpośredni podwładni prowadzą regularne wizytacje na budowach i w bazach sprzętu pod kątem sprawdzenia stanu BHP w miejscu pracy.
- c) Kierownik firmy/oddziału wprowadza proaktywne cele BHP w ocenie podległych pracowników (także w odniesieniu do siebie) oraz, o ile jest to zasadne, odpowiednie systemy motywacyjne (uznanie, nagradzanie).
- d) Kierownik firmy/oddziału/budowy demonstruje, w kontaktach z pracownikami i innymi osobami, że sprawy BHP zawsze stoją na pierwszym miejscu, nawet kosztem produktywności i rentowności.
- e) Kierownik firmy/oddziału/budowy podkreśla znaczenie i omawia kwestie bezpieczeństwa i higieny pracy na spotkaniach wewnętrznych, prezentacjach, biuletynach, itp.

2. SYSTEMY ZARZĄDZANIA

Każda jednostka operacyjna musi: (i) sformułować na piśmie politykę BHP i procedury w tym zakresie, (ii) zatrudnić wystarczającą liczbę inspektorów/pracowników ds. BHP, prowadzących działania w zakresie zarządzania bezpieczeństwem, oraz (iii) przygotowywać się do wymiany informacji w zakresie bezpieczeństwa i zapewniania zgodności z Minimalnymi Standardami Bezpieczeństwa.

WSKAŹNIKI POSTĘPÓW

- a) Jednostka operacyjna opracowuje i wdraża politykę i procedury BHP, które są formalnie weryfikowane co najmniej raz na rok.
- b) Jednostka operacyjna wykazuje, że pracownicy przeszli odpowiednie szkolenia, w tym także szkolenia odnawiające, obejmujące politykę BHP, procedury BHP, zasady bezpieczeństwa oraz postępowanie dyscyplinarne.
- c) Jednostka operacyjna wykazuje, że zasady bezpieczeństwa i obowiązujące procedury BHP są regularnie sprawdzane.
- d) Kierownicy firmy/oddziału są w pełni odpowiedzialni i rozliczani z bezpieczeństwa pracy oraz zapewnią wystarczającą liczbę specjalistów ds. BHP dla wdrożenia oraz bieżącej kontroli i koordynacji działania Systemu Bezpieczeństwa.
- e) Funkcjonuje skuteczny i dwustronny przepływ informacji w zakresie bezpieczeństwa pracy w trakcie zebrań i spotkań kierownictwa z pracownikami.

3. PLANY POPRAWY

Każda jednostka operacyjna opracuje roczne cele poprawy stanu BHP oraz formalny plan działań prowadzący do zmniejszania liczby wypadków w miejscu pracy, aż do ostatecznego ich wyeliminowania.

WSKAŹNIKI POSTĘPÓW

- a) Jednostka operacyjna opracowała wyraźne cele BHP oraz przygotowała i wdrożyła plan ich osiągnięcia, który obejmuje następujące działania:
 - a. identyfikację zagrożeń i oceny ryzyka wypadkowości;
 - b. opracowanie sposobów i wdrożenie systemu kontroli ryzyka wypadkowości;
 - c. zapewniania odpowiednich zasobów ds. BHP, w tym kompetentnego personelu;
 - d. komunikowanie planu pracownikom; oraz
 - e. monitorowanie i ocenę postępów.
- b) Zgromadzona dokumentacja wskazuje, że zespół zarządzający BHP, inspektorzy i pracownicy techniczni byli aktywnie zaangażowani w przygotowanie planu poprawy.
- c) Zgromadzona dokumentacja wskazuje, że pracownicy lub ich przedstawiciele byli konsultowani w trakcie przygotowywania planu a ich opinie zostały wzięte pod uwagę.
- d) Zgromadzona dokumentacja wskazuje, że wszyscy pracownicy zapoznali się z planem.
- e) Cele BHP przyjęte w planie zostały osiągnięte w zakładanym horyzoncie czasowym.
- f) Zasady i cele BHP są włączane w ogólny proces planowania działalności jednostki.

4. ZAANGAŻOWANIE PRACOWNIKÓW I PODWYKONAWCÓW

Każda jednostka operacyjna wdroży wzajemnie konsultowane działania zapewniające maksymalne włączenie i zaangażowanie pracowników oraz podwykonawców w sprawy BHP.

WSKAŹNIKI POSTĘPÓW

- a) Kierownik firmy/oddziału/budowy zapewnia aby pracownicy oraz podwykonawcy znali zasady, procedury i plan poprawy BHP jednostki operacyjnej.
- b) Pracownicy oraz podwykonawcy (jeżeli to właściwe) biorą udział w zebraniach dotyczących spraw BHP na budowie lub w bazie sprzętu na zasadzie rutynowego obowiązku.
- c) Pracownicy oraz podwykonawcy (jeżeli to właściwe) są zachęceni do zgłaszania wniosków w sprawach BHP oraz do aktywnego udziału w działaniach na rzecz poprawy BHP.
- d) Zgromadzona dokumentacja wskazuje, że w ciągu roku odbywały się regularne spotkania z pracownikami oraz, jeśli to właściwe, także z podwykonawcami w sprawie BHP oraz oceny osiągniętych wyników w tym zakresie.
- e) Zgromadzona dokumentacja wskazuje, że pracownicy, a jeśli to właściwe także podwykonawcy, są zaangażowani w stałą weryfikację wdrożonego systemu bezpieczeństwa, np. przez formalną ocenę ryzyka wypadkowości, oraz w planowanie działań naprawczych.
- f) Pracownicy i podwykonawcy wiedzą, że mają obowiązek przerwać pracę jeżeli uważają że kontynuowanie robót jest niebezpieczne.
- g) Pracownicy i podwykonawcy wiedzą, że mogą zgłaszać uwagi w sprawach BHP z zachowaniem poufności i bez ryzyka represji ze strony pracodawcy.
- h) Kierownicy i inspektorzy BHP angażują się aktywnie do współpracy z podwykonawcami i głównymi wykonawcami jeśli trzeba wspólne rozważyć kwestie wzajemnego bezpieczeństwa pracy.

5. MONITOROWANIE I ANALIZOWANIE

Każda jednostka operacyjna zobowiązana jest do prowadzenia rejestru i natychmiastowego raportowania wszelkich wypadków przy pracy oraz do dokumentowania działań podejmowanych dla wyjaśnienia przyczyn i poprawy stanu BHP w odniesieniu do (a) bardzo groźnych niedoszłych wypadków* oraz do (b) urazów lub chorób zawodowych powodujących: (i) zgon; (ii) poważne obrażenia* lub (iii) trzydniową nieobecność w pracy (co łącznie obejmuje wypadki podlegające zgłoszeniu).

*) Bardzo groźne niedosze wypadki i poważne obrażenia zdefiniowano w szablonie „Raportu z wypadku”.

WSKAŹNIKI POSTĘPÓW

- a) Jednostka operacyjna ma ustaloną procedurę rejestrowania, raportowania i analizy wypadków w założonych terminach. Procedura obejmuje sposoby określania i rejestrowania bezpośrednich i powiązanych skutków oraz przyczyn wypadku przy użyciu odpowiednich technik dochodzeniowych. Kierownicy, inspektorzy BHP i właściwi pracownicy są formalnie zaangażowani w dochodzenie.
- b) Powyższa procedura obejmuje także rejestrowanie działań naprawczych i kontrolę ich wdrożenia, łącznie z informacją odnośnie delegowania obowiązków.
- c) Ważne wnioski i spostrzeżenia w zakresie BHP są rozpowszechniane terminowo, nie tylko w ramach danej jednostki operacyjnej ale w całej Grupie Keller, oraz odpowiednio dokumentowane zgodnie z szablonem raportu.
- d) Analizy wypadków podlegają formalnej i regularnej weryfikacji. Podejmuje się działania naprawcze aby zlikwidować niedociągnięcia i poprawić złe praktyki.
- e) Jednostka operacyjna ma udokumentowaną procedurę rejestrowania i analizowania bardzo groźnych niedoszłych wypadków oraz wprowadzonych działań naprawczych.
- f) Raportowanie i analizowanie wypadków w jednostce operacyjnej podlega okresowemu i niezależnemu audytowi.

6. SZKOLENIE

Każda jednostka operacyjna zobowiązana jest przygotować i realizować udokumentowany plan szkoleń BHP, który podlega weryfikacji i aktualizacji do potrzeb w cyklu rocznym, oraz prowadzić odpowiednią dokumentację w tym zakresie.

WSKAŹNIKI POSTĘPÓW

- a) Jednostka operacyjna realizuje udokumentowany plan szkoleń BHP biorąc pod uwagę aktualne potrzeby w tym zakresie oraz prowadzi wymaganą ewidencję szkoleń.
- b) Powyższy plan obejmuje szkolenia dla nowych pracowników oraz szkolenia uzupełniające dla tych pracowników, którym zamierza się powierzyć nowe zadania. Szkolenia uzupełniające muszą zawsze poprzedzać rozpoczęcie przedmiotowej pracy.
- c) Ewidencja szkoleń dokumentuje, że formalne szkolenie BHP przechodzą także kierownicy, inżynierowie i technicy oraz specjaliści ds. BHP.
- d) Prowadzenie i program szkoleń podlega formalnej weryfikacji raz do roku lub częściej, jeśli wystąpią zmiany.

7. AUDYT

Każda jednostka operacyjna zobowiązana jest do przeprowadzenia udokumentowanego audytu w zakresie wprowadzonego systemu BHP oraz skuteczności jego realizacji, począwszy od wykonania oceny podstawowej w roku 2010, kontynuowanego w latach następnych z częstotliwością co najmniej raz do roku.

WSKAŹNIKI POSTĘPÓW

- a) Zgromadzona dokumentacja wskazuje, że jednostka operacyjna przeprowadziła ocenę podstawową w zakresie BHP zgodnie z protokołem oceny Grupy Keller. Ocena obejmuje stopień wdrożenia Minimalnych Standardów Bezpieczeństwa oraz wszelkich działań naprawczych, jakie są niezbędne do podjęcia.
- b) Następnie, co najmniej raz do roku, jednostka operacyjna przeprowadza udokumentowaną ocenę realizacji swoich zadań w zakresie BHP. Ocena, którą prowadzi się pod nadzorem przedstawiciela innej jednostki operacyjnej, obejmuje kierowników, inspektorów BHP i pracowników.
- c) Zgromadzona dokumentacja wskazuje, że niedociągnięcia zidentyfikowane w czasie poprzedniej oceny zostały zlikwidowane.
- e) Kierownik firmy/oddziału prowadzi a także zapewnia, że jego bezpośredni podwładni prowadzą regularne wizytacje na budowach i w bazach sprzętu, zgodnie z harmonogramem. Wyniki inspekcji należy formalnie dokumentować. W trakcie wizytacji należy obserwować zachowania i praktykę w zakresie BHP, rozpoznając i doceniając dobre przykłady oraz korygując złe zachowania, zależnie od sytuacji.
- f) Zalecenia audytu i inspekcji w zakresie BHP są dokumentowane, oceniane i skutecznie śledzone aż do ich wypełnienia.